

ATELIÉR PROJEKTOVÁNÍ INŽENÝRSKÝCH STAVEB s.r.o.

AKCE:

NAPOJENÍ ÚZEMÍ STAR NA METRO D

OHRADNÍ 24B
PRAHA 4



INVESTOR:



KSÚS Středočeského kraje, p.o.
Zborovská 11
150 21 Praha 5

HLAVNÍ INŽENÝR PROJEKTU:

Ing. Tomáš PODROUŽEK

VYPRACOVAL:

Ing. Tomáš PODROUŽEK

KONTROLOVAL:

Ing. Viktor NEJEDLÝ

tel: 241 481 215
e-mail: tomas.podrouzek@apis-sro.eu
www: www.apis-sro.eu

ZAK. ČÍSLO: 3049/05

FORMÁTŮ A4:

KRAJ: STŘEDOČESKÝ, HL. M. PRAHA

OKRES: PRAHA - ZÁPAD, PRAHA

DATUM: KVĚTEN 2019

PRŮVODNÍ ZPRÁVA

STUP.PROJ.:

DÚR

MĚŘÍTKO:

PŘÍLOHA:

A

PRŮVODNÍ ZPRÁVA

A.1.	IDENTIFIKAČNÍ ÚDAJE.....	4
A.1.1	ÚDAJE O STAVBĚ	4
A.1.2	ÚDAJE O ŽADATELI.....	4
A.1.3	ÚDAJE O ZPRACOVATELI DOKUMENTACE	4
A.2.	SEZNAM VSTUPNÍCH PODKLADŮ.....	6
A.3.	ÚDAJE O ÚZEMÍ	7
A.4.	ÚDAJE O STAVBĚ	22
A.5.	ČLENĚNÍ STAVBY NA OBJEKTY A TECHNICKÁ A TECHNOLOGICKÁ ZAŘÍZENÍ	24

A.1. Identifikační údaje

A.1.1 Údaje o stavbě

a) Název stavby

Napojení území STAR na metro D

b) Místo stavby

Kraje	Hlavní město Praha, Středočeský kraj
Okresy	Hlavní město Praha, Praha – západ
Katastrální území	Písnice, Dolní Břežany, Vestec u Prahy, Hodkovice u Zlatníků

c) předmět dokumentace

Předmětem dokumentace je dokumentace k územnímu řízení stavby Napojení území STAR na metro D zpracovaná dle přílohy č. 1 k vyhlášce 499/2006, o dokumentaci staveb, vypracovaná v souladu se zákonem č. 183/2006 Sb., o územním plánování a stavebním řádu, obecně závaznými právními a technickými předpisy, souvisejícími směrnicemi a dle podmínek a požadavků objednatele.

A.1.2 Údaje o žadateli

Krajská správa a údržba silnice Středočeského kraje, p.o.
Zborovská 11
150 21 Praha 5
IČO: 00066001

A.1.3 Údaje o zpracovateli dokumentace

a) Zpracovatel dokumentace

Ateliér projektování inženýrských staveb s.r.o.
Ohradní 24B
140 00 Praha 4
IČ: 61853267

b) Hlavní inženýr projektu a vedoucí projektu

Ing. Tomáš Podroužek
Autorizace č. 13706, obor ID00 – dopravní stavby

c) Projektanti jednotlivých částí dokumentace

SO 100

Ing. Tomáš Podroužek
Autorizace č. 13706, obor ID00 – dopravní stavby

SO 200

Ing. Karel Stiebitz
Autorizace č. 8150, obor IM00 – mosty a inženýrské konstrukce

SO 300

Ing. Zbyšek Sedláček
Autorizace č. 3293, obor IV00 – stavby vodního hospodářství a krajinného inženýrství

SO 400

Jan Hasenöhrl

SO 500

Ing. Jan Česák
Autorizace č. 7928, obor IT00 – Technologická zařízení staveb

Ing. Jan Pořízek
Autorizace č. 0011957, obor IE01 – technika prostředí staveb, technická zařízení

SO 800

Ing. Ladislav Szénási

Dokladová část

Veronika Pokorná

Záborový elaborát

Ing. Tomáš Podroužek

Bilance zemin a ornice

Ing. Tomáš Podroužek

Podklady pro vynětí ze ZPF

Ing. Marie Čedíková

Odhad stavebních nákladů

Ing. Tomáš Podroužek

Projekt odpadového hospodářství

Ing. Tomáš Podroužek

A.2. Seznam vstupních podkladů

Výchozími podklady pro návrh vedení komunikací byly předcházející studie „METROBUS“ a „Dopravní infrastruktura napojení území STAR na metro D“, na které navazovala studie „Napojení území STAR na metro D“ a dokumentace EIA pro posouzení vlivu na životní prostředí

Dále pro zpracování dokumentace byly získány tyto podklady:

- geodetické zaměření stavby
- katastrální mapa
- ortofotomapa
- vyjádření správců technické infrastruktury a jejich zákresy
- osobní konzultace u starostů dotčených obcí
- podklady od plánovaných staveb
- inženýrsko-geologický průzkum

A.3. Údaje o území

a) Rozsah řešeného území

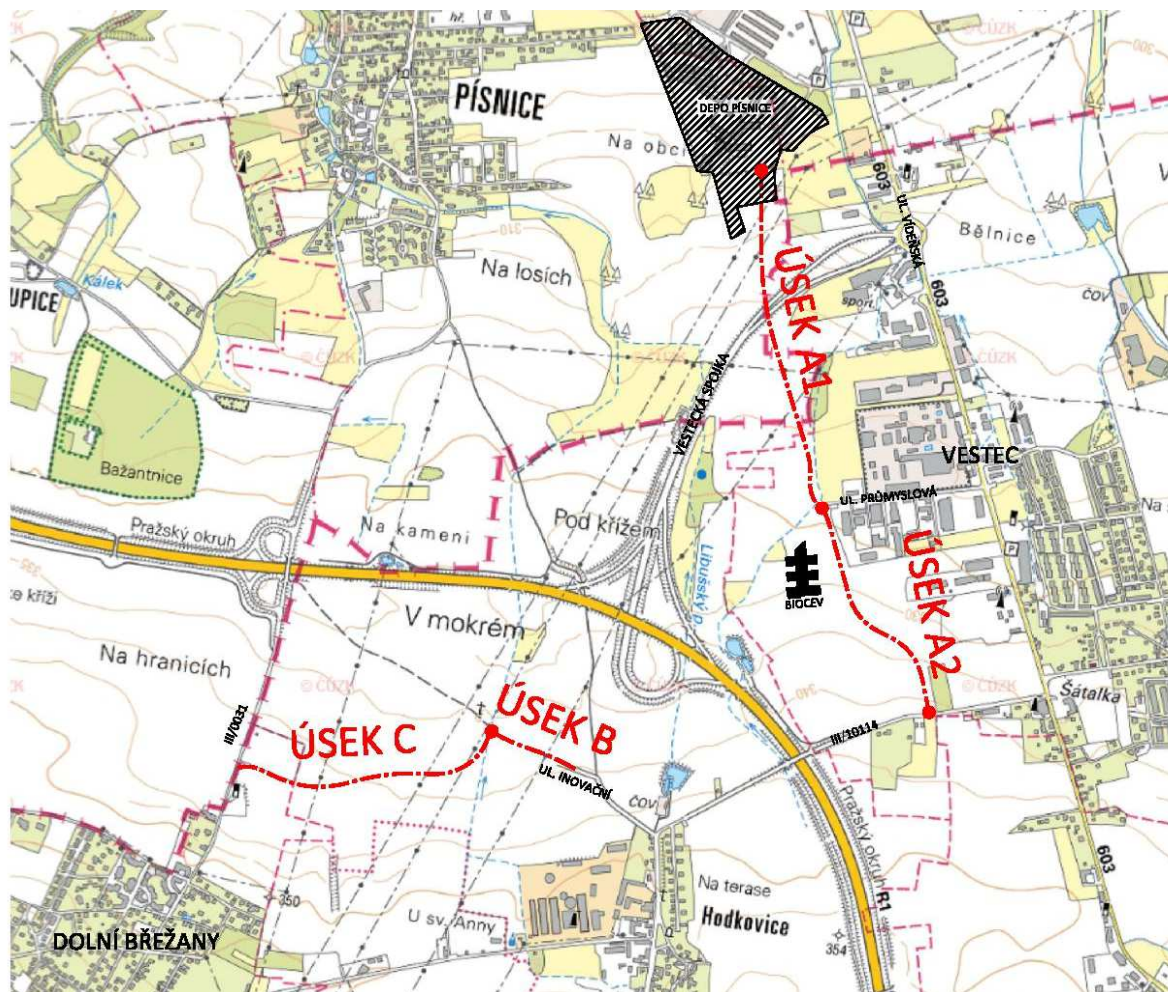
V okolí Dolních Břežan, v území pojmenovaném STAR (Science & technology advanced region), dochází ke koncentraci výzkumné a inovační infrastruktury, která začíná přitahovat pozornost technologických firem. Je to atraktivní území s výbornými předpoklady vytvořit zde centrum znalostní ekonomiky evropského významu, zaměřené na obory související s vědeckými infrastrukturami, které se zde nacházejí. Jedná se o laserové technologie, optiku a materiály, což souvisí s laserovými ústavu ELI a HiLase, a o biomedicínu a biotechnologie, což souvisí s výzkumným centrem BIOCEV.



Obrázek 1 - území STAR

V území STAR kromě vědeckých ústavů ELI, HiLase a BIOCEV působí úspěšné biotechnologické spin-off firmy Top-Bio, ExBio, Apronex, před pár měsíci zde otevřelo svůj objekt inovační centrum Innocrystal. Do Dolních Břežan se přesouvá vývojové centrum japonské globální firmy Rigaku a Středočeský kraj rozhodl, že sem přesune své Středočeské inovační centrum (SIC). Nyní se jedná s několika významnými investory o umístění jejich výzkumných a vývojových center do území STAR.

Území o rozloze cca 6 km² na ose Dolní Břežany – Hodkovice – Vestec má všechny předpoklady stát se skutečným vědeckým a technologickým klastrem, jedním z nejvýznamnějších v ČR. Má perfektní geografickou polohu, napojení na dálniční síť, blízkost pražského letiště a budoucí stanice metra D.



Obrázek 2 - Přehledná situace

Úsek A1 je veden v koridoru vymezeném v územních plánech Hl. m. Prahy a obce Vestec, který byl do těchto územních plánů zapracován v návaznosti na studii METROBUS (Sudop, 2009).

Na úsek A2 byl zrušen územní plán Vestce a bude řešen samostatnou dokumentací.

Výchozím podkladem pro směrové vedení úseků B a C byla studie „Dopravní infrastruktura napojení území STAR na metro D“ vypracovaná společností HW PROJEKT s.r.o. v roce 2015. Toto vedení bylo striktně vyžadováno ze strany obce Zlatníky – Hodkovice, jelikož pro toto vedení trasy jsou v době zpracování této studie prováděny pozemkové úpravy v katastru Zlatníky – Hodkovice.

b) Dosavadní využití a zastavěnost území

V zájmovém území v současné době probíhá příprava na změnu územních plánů pro budoucí výstavbu jak v rámci území STAR, tak ostatních investičních projektů. Stávající plochy jsou využívány jako orná půda s výhledovou změnou využití ploch pro vědu a výzkum a komerci.

Stávající dopravní infrastruktura spočívá v komunikacích třetích tříd, které se nachází na okrajích zájmového území. Realizací navrhovaného řešení dojde k propojení všech páteřních silnic do komunikační sítě umožňující základní dopravní obslužnost území STAR.

V zájmovém území se nachází nadzemní vedení přenosové soustavy. Jedná se o vedení VVN 220 kV s provozním označením V208 vedoucí z elektrické stanice Milín do elektrické stanice Čechy střed a ZVN V414/476 vedoucí z elektrické stanice Řeporyje do elektrické stanice Chodov.

Úseky A1 prochází nezastavěným územím podél okraje průmyslové zástavby Vestce. Většina dotčených pozemků je využívána jako orná půda.

Úsek B a C prochází nezastavěným zemědělsky obdělávaným prostorem mezi obcemi Dolní Břežany a Zlatníky – Hodkovice.



Obrázek 3 - ul. Inovační směrem k Innocrystal



Obrázek 4 - Úzký koridor mezi zástavbou Vestce a centrem BIOCEV



Obrázek 5 - Vestecká spojka



Obrázek 6 - Vestecká spojka



Obrázek 7 - Polní cesta, na které bude umístěna komunikace úseku B



Obrázek 8 - prostor budoucí prodejny Penny v Dolních Břežanech

c) Údaje o ochraně území podle jiných právních předpisů**• ÚSES**

V zájmovém území navrhovaného stavebního záměru se nacházejí pouze prvky územního systému ekologické stability (ÚSES) lokálního významu. Jedná se o část systému sledující vybrané vodní toky v území. Uvedené prvky jsou hodnoceny v převážné míře své plochy jako funkční. Výjimkou jsou problematické úseky křížení LBK (Písnický potok) s komunikací SOKP (D0) a Vesteckou spojkou nebo křížení LBK (Vestecký potok) s Vídeňskou ulicí.

Písnický potok:

- lokální biokoridor LBK 71 (dle ÚP Zlatníky – Hodkovice)
- lokální biocentrum LBC 82 (dle ÚP Zlatníky – Hodkovice)

Vestecký potok:

- lokální biokoridor LBK 1 (dle ÚP Vestec) - křížení s navrhovanou komunikací (úsek A): LBK 1 (prostorově strukturní typizace: EVKP - ekologicky významné liniové společenstvo) - existující, částečně vymezený, částečně funkční; geobiocenologická typizace: 3 AB, B 4, 3 A-AB 4 (vegetační stupeň, trofická a hydrická řada); - mokřadní biokoridor podél potoka, potok je zregulován a zahlouben avšak na některých místech má přirozené břehy, břehové porosty jsou jen ostrůvkovitě roztroušené, orná půda často až k potoku; v úseku od silnice k LBC 2 potok meandruje a má přírodě blízký charakter i s břehovými porosty avšak pouze v malém rozsahu; částečně prochází zastavěným územím; délka 1600 m, šířka 15 - 25 m
- lokální biocentrum LBC 3 (dle ÚP Vestec)
- lokální biokoridor LBK 73 (dle ÚP Zlatníky – Hodkovice)

Ostatní prvky ÚSES – Z významných prvků regionálního a nadregionálního významu uvádíme NRBK – Údolí Vltavy – Štěchovice, kdy osa NRBK prochází min. 4,5 km od záměru a také jeho ochranné pásmo šířky 2 km se nachází mimo zájmové území stavebního záměru.

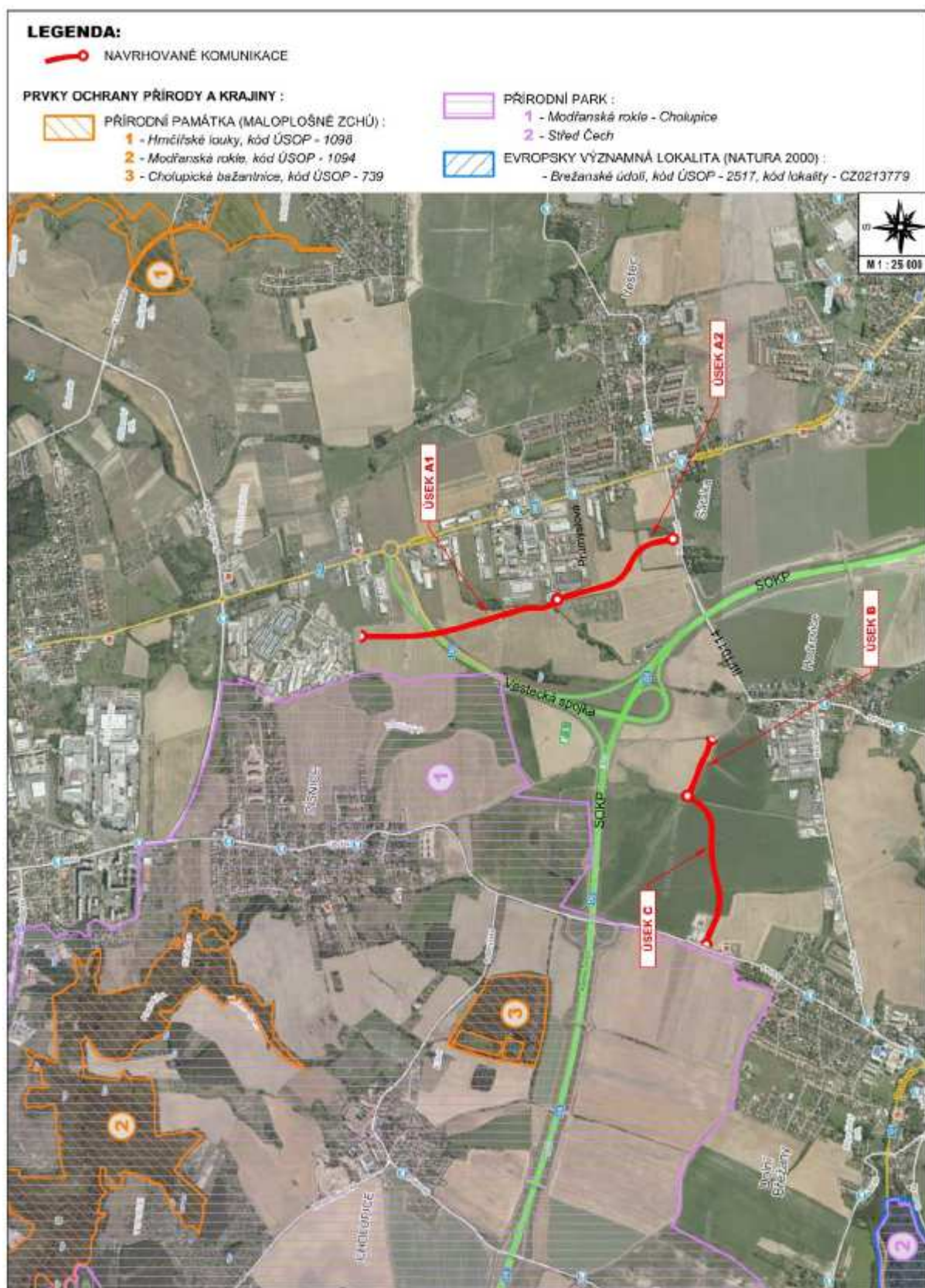
• Zvláště chráněná území

V širším zájmovém území navrhovaného stavebního záměru se nevyskytují žádná velkoplošná zvláště chráněná území (ZCHÚ). Jako nejbližší k poloze umístění záměru nacházejí dále uvedená maloplošná ZCHÚ.

Přírodní památky (PP)

- PP Cholupická bažantnice (kraj: Hl.m. Praha) - popis: Lesní komplex 1 km na JV od obce Cholupice. K.ú. Cholupice – Praha 14. V: 13,78 ha, n.v.: 314–378 m. Z: vyhláška NVP č. 1/1982 Sb. z 28.1.1982.

předmět ochrany: Důvodem vyhlášení, případně hlavní motiv ochrany je zachování přirozené skladby lesních porostů včetně biocenóz na ně vázaných. Jedná se o smíšený listnatý les s převahou dubu letního, s příměsí lípy srdčité, jasanu ztepilého, habru obecného a javoru klenu, v keřovém patře hloh, svída, líska.



Obrázek 9 - Přehled chráněných území

Porost střemchové jaseniny v pramenné poloze, na nejvlhčích místech jasenina s ostřicí řídkoklasou. Nehojný výskyt prvků opadavého listnatého lesa lechy jarní, dymnivky duté, sasanky hajní. Fauna typicky lesní.

poloha okraje ZCHÚ vzhledem k nejbližšímu úseku navrhovaného stavebního záměru komunikace:

- severně ve vzdálenosti cca 0,8 km od úseku C
- západně ve vzdálenosti cca 1,8 km od úseku A
 - PP Modřanská rokle (kraj: Hl.m. Praha) - popis: Údolí Libušského a Písnického potoka mezi Písnicí a Modřany. K.ú. Cholutice, Libuš, Modřany. V: 124,88 ha, n.v.: 220-300 m. Z: vyhláška NVP č. 5/1988 Sb. ze 4.7.1988.

předmět ochrany: Důvodem vyhlášení, případně hlavní motiv ochrany je ochrana krajinného celku tvořeného zalesněným skalnatým zářezem Libušského potoka s geologickými odkryvy (geologický profil v proterozoiku a ordoviku a s výchozem proterozoických slepenců). V současnosti význam zejména krajinářský. Údolí bylo ještě kolem r. 1900 bezlesé a využívané jako pastviny; na pravém břehu potoka na j. svazích se rozkládaly suchomilné acidofilní skalní stepi, dno pokrývaly vlhké louky s vrbami. Dnes je údolí zalesněno, na pravém svahu převážně akátem, na levém, k S obráceném i smrkem; dno pokrývá výsadba jasanů. Nepatrné zbytky skalních stepí se zachovaly na skalních výchozech, na dně vznikl druhotný porost ptačincové olšiny s poměrně bohatým bylinným patrem. Ve zpustlých akátinách dnes roste chudá nitrofilní flóra. Na otevřených skalkách se zachovaly některé významné skalní prvky, např. hvozdík sivý. Území dnes představuje významné refugium drobné fauny v příměstské zóně. Z drobných bezobratlých zde žije bohatá fauna plžů vázaná na potoční nivu včetně vzácného druhu dvojzubky lužní (*Perforatella bidentata*), na louce v z. části byla zjištěna i silně ohrožená bělívka rýhovaná (*Vallonia enniensis*). Z brouků zůstaly jen druhy vlhkomilné na dně údolí v nivě potoka, např. z drobných střevlíkovitých běžní *Nebria brevicollis* a *Bembidion tibiale*, z nosatcovitých spíše druhy lesní, a to např. *Otiorhynchus scaber*, *Brachysomus echinatus*, z významných mokřadních druhů *Notaris maerkeli* a *Gymnaetron villosulum*. Hnízdí tu asi 50 druhů ptáků, několik párů puštíka obecného, hojný strakapoud velký, pěnice černohlavá, budníček menší, pěnkava obecná.

cíl ochrany: zachování lužních porostů v nivě potoka, zbytků teplomilné vegetace na výchozech skal a živočichů na tyto ekosystémy vázaných. Dále zachování geologických profilů a výchozů.

poloha okraje ZCHÚ vzhledem k nejbližšímu úseku navrhovaného stavebního záměru komunikace:

- severně ve vzdálenosti cca 2,2 km od úseku C
- západně ve vzdálenosti cca 1,6 km od úseku A
 - PP Hrnčířské louky (kraj: Hl.m. Praha) - Komplex pěti rybníků a luk v jejich nejbližším okolí mezi obcemi Hrnčíře a Šeberov. K.ú. Hrnčíře, Praha 13. V: 29,53 ha, n.v.: 280 - 300 m. Z: vyhláška NVP č.5/1988 Sb. ze 4.7.1988.

předmět ochrany: Důvodem vyhlášení, případně hlavní motiv ochrany je ochrana společenstev mokřadů, vlhkých luk. Jedná se o lokalitu vodního ptactva a soubor blatouchových, ovsíkových a psárkových luk kolem rybníků, lemovaných rákosovými a ostřicovými porosty. V blatouchových loukách je výskyt vzácných druhů jako upolín evropský, jarva žilnatá, žluťucha lesklá, srpice barvířská, kosatec žlutý, ostřice trsnatá, kozlík dvoudomý a vrba rozmarýnolistá. Nejcennější je rybník Brůdek. Z bezobratlých střevlíkovitých, např. *Demetrias imperialis* a *Odacantha melanura*, mandelinkovitých *Donacia*

cinerea, Zeugophora scutellaris, Chrysolina oricalcia, dřepčící Phyllotreta exclamationis, Longitarsus lycopi, z nosatcovitých Apion cruentatum (na kyseláči lučním), Tanysphyrus lemnae, Rhinoncus henningsi (na hadím kořenu), Tapinotus sellatus (na vrbině obecné). Biotop několika druhů obojživelníků, mj. čolka obecného, kuňky obecné, ropuchy zelené, skokana zeleného, skokana hnědého. Z plazů se vyskytuje užovka obojková a méně užovka hladká. Významná tahová zastávka zejména bahňáků. Často se zdrží volavka popelavá. Hnízdí koroptev polní, čejka chocholatá, kulík říční, kachna divoká, labuť velká a slípka zelenonohá. Všude na rybnících lyska černá. Bezlesí.

poloha okraje ZCHÚ vzhledem k nejbližšímu úseku navrhovaného stavebního záměru komunikace:

- severovýchodně ve vzdálenosti cca 3,2 km od úseku B
- východně ve vzdálenosti cca 2,0 km od úseku A

Přírodní rezervace

- PR Šance (kraj: Hl.m. Praha), kat. ú.: Komořany, Točná, Zbraslav, rozloha (dle vyhlášky): 198,2 ha

předmět ochrany: Přirozené porosty doubrav mezi Břežanským údolím a Komořany, zejména na jižně orientovaných svazích údolí a ve vrcholových partiích, místy vytvářející až plochy stepního charakteru (reliktní bezlesí na strmých skalnatých svazích), konkrétně mají významná lesní společenstva charakter zejména tolitové doubravy, černýšové dubohabřiny, habrové javořiny a vřesové doubravy; přirozené bezlesí, které je tvořené maloplošnými výskyty suchých vřesovišť, štěrbínovou vegetací silikátových skal a drolin, acidofilními suchými trávničky a skalní vegetací s kostřavou sivou; chráněné druhy rostlin a živočichů vázané převážně na skalnaté svahy a lesní porosty včetně poměrně silné a stabilní populace prástevníka kostivalového na osluněných svazích a v řídkých porostech doubrav; významný geologický profil - jeden z nejlepších profilů tvořený proterozoickými horninami (kralupsko-zbraslavská skupina, štěchovická skupina), odkryv závistského zlomu (proterozoikum nasunuté na horniny ordoviku), naleziště proterozoické mikroflóry.

kategorie IUCN: IV – řízená rezervace

V širším území se dále nacházejí tyto plochy ZCHÚ: PP Břežanské údolí, PP Hrnčířské louky, PP Údolí Kunratického potoka

• **Území přírodních parků**

V širším zájmovém území navrhovaného stavebního záměru se nacházejí uvedené Přírodní parky (PPa):

- Přírodní park Střed Čech (kraj: Středočeský), rozloha: 9523 ha, rok vyhlášení: 1990

poloha: Území PPa se nachází na obou vltavských březích. Jeho území je na pravém břehu, kde je uvažováno s umístěním stavebního záměru, zhruba vymezeno těmito obcemi:

na západě: Vrané nad Vltavou, Štěchovice

na jihu: Netvořice

na východě: Kamenný Přívoz, Jílové u Prahy

na severu: Psáry, Libeň, Dolní Břežany

základní charakteristika: Jedná se „území klidu“ převážně zalesněné širší území Vltavského údolí a navazujících ploch lesů a zalesněných údolí vltavských přítoků. PPa se částečně překrývá s EVL Břežanské údolí.

- Přírodní park Modřanská rokle – Cholupice (kraj: městské části – MČ Praha 12, MČ Praha-Libuš, MČ Praha-Kunratice, MČ Praha-Zbraslav), rozloha: 1707,50 ha, rok vyhlášení: 1991

základní charakteristika: Území přírodního parku se nachází v prostoru obcí Modřany, Komořany, Písnice, Cholupice a Točná. Jádrem tohoto přírodního parku je rozlehlá přírodní památka Modřanská rokle, která představuje geomorfologicky pozoruhodný útvar a zároveň vynikající a velmi oblíbený rekreační areál. Území doplňují pozemky v okolí Cholupic, které si dosud uchovaly svůj přírodní charakter.

• Významné krajinné prvky

Významný krajinný prvek jako ekologicky, geomorfologicky nebo esteticky hodnotná část krajiny utváří její typický vzhled nebo přispívá k udržení její stability.

- a) Významnými krajinnými prvky jsou dle § 3 zákona č. 114/1992 Sb., v platném znění: lesy, rašeliniště, vodní toky, rybníky, jezera, údolní nivy.
- b) Dále jsou jimi jiné části krajiny, které dle § 6 zákona č. 114/1992 Sb., v platném znění zaregistruje orgán ochrany přírody jako významný krajinný prvek, jsou to zejména: mokřady, stepní trávníky, remízy, meze, trvalé travní plochy, naleziště nerostů a zkamenělin, umělé i přirozené skalní útvary, výchozy a odkryvy. Mohou jimi být i cenné plochy porostů sídelních útvarů včetně historických zahrad a parků.

V zájmovém území navrhovaného stavebního záměru se jako nejbližší k poloze umístění záměru nacházejí tyto dále uvedené plochy VKP dle § 3 zákona č. 114/1992 Sb., v platném znění:

- vodní toky
 - Písnický potok – není křížen záměrem,
 - Písnický západní potok – je křížen záměrem (úsek B),
 - Vestecký potok – je křížen záměrem (úsek A1).
- rybníky (vzdálenost od záměru)
 - v povodí Břežanského potoka: Mlynářský rybník (1,3 km), Na sádkách (1,2 km), Pazderák (1,3 km)
 - v povodí Vesteckého potoka: Olšanský rybník (1,5 km) a další malé bezejmenné rybníky
 - v povodí Písnického potoka a Písnického západního p.: bezejmenné malé rybníky

- les
 - - Cholupická bažantnice – lesy zvláštního určení dle zákona č. 289/1995 Sb., v plat. znění (od záměru vzdálena 1,8 km)
- údolní nivy toků
 - Písnický potok – není křížen záměrem,
 - Písnický západní potok – je křížen záměrem (úsek B),
 - Vestecký potok – je křížen záměrem (úsek A1).

Hospodářské úpravy území a zemědělské využívání pozemků zasahující až ke korytům potoků a limitují přirozené nivy uvedených toků.

Z výčtu VKP dle § 6 zákona č. 114/1992 Sb., v platném znění, byly v zájmovém území stavby a jejím širším okolí registrovány tyto:

- mokřad
 - v blízkosti záměru se nachází tyto (nejsou přímo dotčeny):

název: “Společenstvo písnických vlhkých luk U Safiny”

vzdálenost: od záměru cca 150 m, není přímo dotčen

registrován: OŽP MHMP (2003)

kat. území: Písnice

parc. č.: 1008, 1009, 1010, 1011, 1012

charakteristika: pozůstatek pravidelně obhospodařovaných zamokřených luk ohraničených pobřežními porosty malých vodních toků, v jižní části se vyskytuje vegetace vlhkých narušovaných půd.

název: “Za Safinou” nebo též “U Safiny”

vzdálenost: od záměru cca 100 m, není přímo dotčen

registrován: Okresní úřad Praha – západ

kat. území: Vestec u Prahy

parc. č.: 402/2, 402/1

charakteristika: porost mokřadních bylinných i dřevinných druhů a výskytem silně ohroženého chráněného druhu kosatce sibiřského (*Iris sibirica*). Tento prvek je součástí ÚSES (LBK1 v rámci návrhu ÚP Vestec).

• Území registrovaná dle Natura 2000

V širším zájmovém území navrhovaného stavebního záměru se nachází EVL Břežanské údolí (přibližně ve vzdálenosti min. 1 600 m od záměru), která se od západu přibližuje k obci Dolní Břežany. EVL se částečně překrývá s PR Šance.

○ Evropsky významná lokalita (EVL)

EVL Břežanské údolí

kód lokality:	CZ0213779
kraj:	Hl.m. Praha (kat.ú.: Komořany, Točná, Zbraslav)
kraj:	Středočeský (kat.ú.: Dolní Břežany, Lhota u Dolních Břežan, Ohrobec)
rozloha:	124,9 ha
předmět ochrany:	Přirozené porosty doubrav zejména na jižně orientovaných svazích údolí a ve vrcholových partiích, místy plochy stepního charakteru. Na severně orientovaných svazích zejména Břežanského údolí v některých partiích smrková monokultura. Jedná se o významnou enklávu přirozených porostů teplomilných doubrav a stepí v blízkosti rozsáhlého městského celku.
poloha:	Jižní hranice hl. m. Prahy (MČ Zbraslav, Modřany), lesnaté části Břežanského a Károvského údolí a bezejmenného údolí severně od údolí Břežanského mezi východním okrajem obcí Dolní Břežany, Lhota a Točná a tokem Vltavy.

Dále se v širším okolí zájmového území nacházejí tyto plochy registrované v Natura 2000:

- - EVL Milíčovský les
- - EVL Zvolská homole
- - EVL V Hladomoří

Ptačí oblasti se v relevantní vzdálenosti od posuzovaného území nevyskytují.

• **Území historického, kulturního nebo archeologického významu**

Výskyt kulturních památek, památkových rezervací a zón (zapsaných v Ústředním seznamu památek) a území s archeologickými nálezy byl hodnocen na základě informačního systému o archeologických datech (ISAD) Národního památkového ústavu, dále pomocí jeho aplikace VAL (Významné archeologické lokality) a Státního archeologického seznamu (SAS ČR), který eviduje území s archeologickými nálezy (ÚAN).

V zájmovém území posuzovaného záměru se nenachází žádná kulturní památka, památková rezervace nebo zóna. V širším okolí se nachází několik lokalit a staveb kulturněhistorického významu. Dle archivních údajů nejsou v zájmovém území posuzovaného záměru evidovány žádné archeologické lokality.

○ Území s archeologickými nálezy (ÚAN)

Zájmová stavba se přímo dotýká ÚAN - II. kategorie (tedy "kategorie území na němž dosud nebyl pozitivně prokázán výskyt archeologických nálezů, ale určité indicie mu nasvědčují; pravděpodobnost výskytu archeologických nálezů je 51-100%").

Dále se v blízkosti zájmové stavby nachází několik dílčích ÚAN - I. kategorie, kterých se však stavba přímo nedotýká. Nejblíže zájmové stavbě se nachází území s poř. č. SAS 12-42- 12/11 "Na Svárově" a to ve vzdálenosti cca 700 m od okraje navrhované komunikace úseku C a dále území s poř. č. SAS 12-42-08/2 "intravilán" ve vzdálenosti cca 1 100 m od okraje navrhované komunikace úseku A1 (blíže viz obr. č. C.1.2).

○ Významné archeologické lokality (VAL)

Nejbližší VAL "hradiště Hradišťátko" se nachází ve vzdálenosti cca 1 900 m od okraje úseku C. V případě archeologického nálezu pod tělesem komunikace nebo v okolí (zařízení staveniště) bude ze strany investora stavby postupováno v souladu s § 22 odst.2 zákona č. 20/1987 Sb., o státní památkové péči, to je:

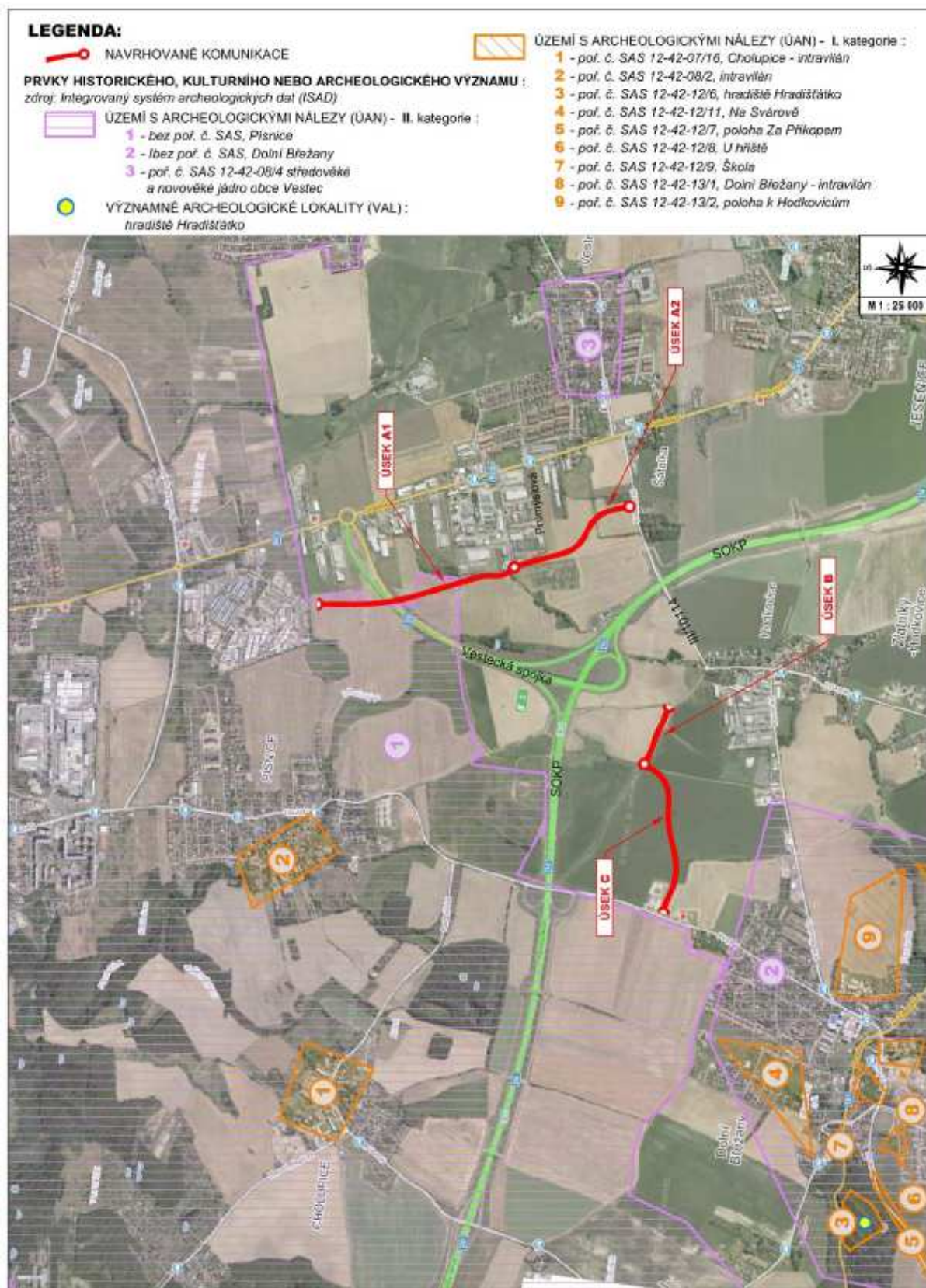
- hlásit případné archeologické nálezy
- umožnit záchranný archeologický výzkum
- úhrada záchranného archeologického výzkumu se řídí ustanovením § 22 odst. 2 zákona č.20/1987 Sb.
- stavebník je povinen oznámit záměr provedení stavebních prací Archeologickému ústavu AV ČR, Letenská 4, 11801 Praha, příp. Městskému Muzeu Praha nebo Muzeu Středočeského kraje v Rostokách

● **Území hustě zalidněná**

Zájmové území navrhovaného stavebního záměru se nachází ve volném terénu mimo zalidněná nebo dokonce hustě zalidněná území, kterými jsou zástavba MČ Praha 12 – Písnice a zástavba okolních obcí – Vestec, Hodkovice a Dolní Břežany. V úseku A (kat. území Vestec u Prahy) prochází navrhovaná komunikace v sousedství zóny stávajících průmyslových a skladových podniků soustředěných podél ulic Vídeňská a Průmyslová.

● **Území zatěžovaná nad míru únosného zatížení, staré ekologické zátěže**

Zájmové území umístění stavebního záměru je v antropogenně silně ovlivněné krajině. Kromě jednostranné intenzivní zemědělské činnosti toto území nepatří do území charakterizovaného zatížením nad míru únosného zatížení. V zájmovém území nejsou registrovány žádné staré ekologické zátěže.



Obrázek 10 - ÚAN

d) Údaje o odtokových poměrech

Během provozu dokončené stavby nebude docházet ke vzniku žádných odpadních vod. Srážkové vody z povrchu zpevněných ploch nových komunikací budou odváděny do koryta místních vodotečí:

- úseky A1: Vestecký potok a dešťová kanalizace ve vlastnictví Vestce
- úseky B a C: Písnický západní potok

Úsek komunikace	Odvodňovaná zpevněná plocha [ha]	Odtékající množství vody [m ³ /rok]
A1	0,871	3 763
B	0,284	1 227
C	0,541	2 337

e) Údaje o souladu s územně plánovací dokumentací, s cíli a úkoly územního plánování

Stavba je v souladu s územními plány hl. m. Prahy, Dolních Břežan a Vestce.

V územním plánu z roku 2018 Vestce je zanesena jako veřejně prospěšná stavba

V současné době chybí v územním plánu obce Zlatníky – Hodkovice. Zastupitelstvo obce dne 20.8.2018 schválilo usnesení: „Zastupitelstvo obce ukládá starostovi obce zahájit práce na přípravě návrhu Změny číslo 3 ÚP obce v souvislosti s potřebou zařadit do ÚP koridor pro trasu budoucího metrobuse z trasy metra „D“.

f) Údaje o dodržení obecných požadavků na využití území

Stavba je navržena v souladu s §9 vyhlášky č. 501/2006 Sb. o obecných požadavcích na využívání území, podle něhož se plochou silniční dopravy rozumí silniční pozemky dálnic, silnic I., II. a III. třídy a místních komunikací I. a II. třídy, výjimečně též místních komunikací III. třídy, které nejsou zahrnuty do jiných ploch, včetně pozemků, na kterých jsou umístěny součásti komunikace, například násypy, zářezy, opěrné zdi, mosty a doprovodné a izolační zeleně, a dále pozemky staveb dopravních zařízení a dopravního vybavení, například autobusová nádraží, terminály, odstavná stání pro autobusy a nákladní automobily, hromadné a řadové garáže a odstavné a parkovací plochy, areály údržby pozemních komunikací, čerpací stanice pohonných hmot.

g) Údaje o splnění požadavků dotčených orgánů

Požadavky, návrhy změn, nesouhlasy byly shromážděny Odborem životního prostředí a zemědělství KÚSK při projednávání dokumentace EIA a byly předány stanovenému zpracovateli Posudku. Posudek zpracovaný v 08/2017 konstatoval, že vliv záměru na životní prostředí při respektování opatření uvedených v dokumentaci EIA lze hodnotit jako akceptovatelný. Na základě tohoto posudku vydal OŽP KÚSK ČR 3.11.2017 Závažné stanovisko k posouzení vlivů provedení záměru na životní prostředí, č. j. 039324/2017/KUSK, které bylo podkladem pro zpracování DÚR splňující všechny požadavky. Podrobně viz STZ kapitola B.6 d).



Obrázek 11 - Výkres veřejně prospěšných staveb v ÚP Vestec

h) Seznam výjimek a úlevových řešení

Stavba z hlediska území nevyžaduje výjimky ani úlevová řešení.

i) Seznam souvisejících a podmiňujících investic

Základní podmiňující stavba je realizace stanice Depo Písnice metra D.

j) Seznam katastrálních území, pozemků a staveb dotčených umístěním stavby

Soupis dotčených pozemků je uveden v příloze F.2 – Záborový elaborát

A.4. Údaje o stavbě

a) Nová stavba nebo změna dokončené stavby

Jedná se o stavbu novou.

b) Účel užívání stavby

Účelem užívání stavby bude silniční doprava. Na úseku A1 je předpokládán výlučně s provoz autobusů MHD a PID – na tyto komunikace nebudou napojovány sousední parcely. Úsek B a C bude určen pro veškerou dopravu.

c) Trvalá nebo dočasná stavba

Jedná se o trvalou stavbu.

d) Údaje o ochraně stavby podle jiných právních předpisů

Stavba není chráněna dle jiných právních předpisů.

e) Údaje o dodržení technických požadavků na stavby a obecných technických požadavků zabezpečujících bezbariérové užívání staveb

Navrhované komunikace splňují požadavky na bezbariérové užívání staveb dle Vyhlášky 398/2009 Sb. o obecných technických požadavcích zabezpečujících bezbariérové užívání staveb. Přechody pro chodce a chodníky budou provedeny dle výše zmíněné vyhlášky.

Stavba je navržena v souladu s Vyhláškou 268/2009 Sb. o technických požadavcích na stavby a taktéž v souladu s vyhl. 10/2016 hl. m. Prahy (Pražské stavební předpisy).

f) Údaje o splnění požadavků dotčených orgánů a požadavků vyplývajících z jiných právních předpisů

Do této kapitoly budou postupně doplňovány podmínky dle vyjádření DOSS a dalších oslovených organizací

g) Seznam výjimek a úlevových řešení

Stavba nevyžaduje výjimky ani úlevová řešení.

h) Navrhované kapacity stavby

Kapacity navrhovaných komunikací jsou dle ČSN 73 6101 pro návrhovou kategorii S7,5/60 a ÚKD E 13 000 voz/24hod. Této intenzity dle prognóz ovšem nikdy nebude dosaženo a intenzity se budou pohybovat okolo poloviny této hodnoty.

i) Základní bilance stavby

- Celková bilance základních výměr pro úsek A:
 - výkop 18 200 m³
 - zásyp 58 200 m³
 - nová vozovka 16 300 m²
 - plocha mostu 850 m²
- Celková bilance základních výměr pro úseky B + C:
 - výkop 8 000 m³
 - zásyp 1 350 m³
 - nová vozovka 9 100 m²

j) Základní předpoklady stavby

Důležitým předpokladem dobře fungující navrhované komunikační sítě je bezesporu stavba nové trasy D pražského metra. Toto se týká především úseku A1, který bez dokončeného metra nemá dva důležité koncové body.

Ostatní úseky komunikací jsou již ve stávajícím stavu schopně plnit svou hlavní funkci a budou plně napojeny na stávající komunikace.

k) Orientační náklady stavby

Celkové stavební náklady pro jednotlivé úseky jsou následující:

- | | |
|--------------|--------------|
| • úsek A1 | 108 mil. Kč |
| • úsek B + C | 24,5 mil. Kč |

A.5. Členění stavby na objekty a technická a technologická zařízení

Číslování objektů bylo provedeno dle požadavků vyhlášky 499/2006 Sb. O dokumentaci staveb.

- SO 101.1 Komunikace – úsek A1
- SO 101.2 Komunikace – úsek B
- SO 101.3 Komunikace – úsek C
- SO 180 Dopravní opatření
- SO 190.1 Dopravní značení KSÚS
- SO 190.2 Dopravní značení ŘSD
- SO 201 Most před Vesteckou spojkou
- SO 301.1 Odvodnění komunikace – úsek A1
- SO 301.2 Odvodnění komunikace – úsek B
- SO 301.3 Odvodnění komunikace – úsek C
- SO 302 Přeložka Písnického potoka
- SO 303 Přeložka kanalizace Biocev
- SO 304 Přeložka kanalizace a nová kanalizace v úseku B
- SO 305 Úprava kanalizace v SDP Vestecké spojky
- SO 401 Přeložky CETIN
- SO 402 Přeložky T-Mobile
- SO 403 Přeložky ČEZ
- SO 404 Úprava VO Vestecké spojky
- SO 501 Přeložka VTL plynovodu PPD
- SO 801 Vegetační úpravy